

จาก “ธาตุ” ถึง “ธรรมาสน์”

ว. ศรีสุโร*

“ธรรมาสน์” หมายถึง ที่สำหรับพระภิกษุ แสดงธรรม ประกอบด้วยโครงสร้าง 3 ส่วน คือ ดิน ธรรมาสน์ ตัวธรรมาสน์ และยอดธรรมาสน์ มักก่อสร้างด้วยไม้มีบันไดไม้พาดขึ้นด้านใดด้านหนึ่ง

“ธาตุ” หมายถึง ที่บรรจุกระดูกหรืออัฐิของผู้วายชนม์ มีตั้งแต่ธาตุไม้ และธาตุปูน (ก่ออิฐถือปูน) ปัจจุบันมักนิยมสร้างเป็นธาตุปูน มีส่วนประกอบด้วยฐานธาตุ, เรือนธาตุ และ ยอดธาตุ หากเป็นที่ประดิษฐานพระบรมสารีริกธาตุ หรือธาตุพระอรหันต์ นิยมเรียกขานว่า “พระธาตุ” หรือ “พระบรมธาตุ”

เหตุเพราะ ธรรมาสน์ นิยมก่อสร้างด้วยไม้เป็นส่วนใหญ่ จึงมีโครงสร้างเบาโปร่ง สามารถถอดประกอบออกได้ทั้ง 3 ส่วน ช่างนิยมฉลุลวดลาย และเปิดช่องโปร่ง เพื่อให้ระบายลมได้สะดวก ทำให้พระภิกษุที่นั่งเทศนาอยู่ไม่ร้อน กอปรกับการเปิดช่องว่างออกทั้ง 3 ด้าน (เว้นทางขึ้น) นั้น ทำให้อุบาสก-อุบาสิกามองเห็นพระธรรมกถึกได้ ไม่ว่าจะนั่งอยู่ทิศทางใดในศาลาการเปรียญ ส่วนธาตุนั้น นิยมก่อสร้างด้วยปูน คือ ก่ออิฐถือปูน อาจจะเป็นลวดลายด้วยปูนประดับบ้าง อาจจะทำก่ออิฐ เป็นบัวคว่ำ-บัวหงาย เป็น เหวชัน หรือเป็น ยอดบัวเหลี่ยม บ้าง ก็สุดแล้วแต่ช่างจะคิดประดิษฐ์ทำ แต่ทั้งนี้ตัวองค์ธาตุ

จะต้องก่ออิฐปิดทับตันทุกด้านเพื่อความมั่นคงแข็งแรงทางโครงสร้าง ซึ่งไม่สามารถทำโปร่งได้อย่างไม่

องค์ประกอบที่เหมือนกันของ “ธาตุ” และ “ธรรมาสน์”

1. ขึ้นมาจากรูปทรง 4 เหลี่ยมจัตุรัส เหมือนกัน
2. มีส่วน ฐาน (ดิน), ตัว (เรือน), และ ยอด ที่ตรงกัน
3. มีการทำส่วนยอดเป็นทรง บัวเหลี่ยม คล้ายกัน
4. มีการนำ บัวคว่ำ-บัวหงาย และ เหวชัน มาใช้เช่นเดียวกัน
5. ส่วน เรือนธาตุ ตั้งตรงเป็นทรง 4 เหลี่ยมจัตุรัส เช่นเดียวกับส่วนตัวธรรมาสน์ ซึ่งเป็นส่วนที่มีประโยชน์ใช้สอย คือ ในธาตุใช้บรรจุอัฐิของผู้วายชนม์ แต่ในธรรมาสน์ใช้สำหรับพระสงฆ์นั่งเทศนา

สรุปจากรูปประกอบเปรียบเทียบของ “ธาตุ” กับ “ธรรมาสน์” แล้ว เราพอจะมองเห็นถึงรูปลักษณะทางเชิงช่างได้ว่ามาจากรูปแบบอันเดียวกัน ต่างกันเพียงการใช้วัสดุที่ไม่เหมือนกัน เพราะการนำไปใช้สอยในสถานที่ที่ต่างกัน ไม่ใช่ในร่ม ส่วนปูนใช้กลางแจ้ง จึงเป็นการลงตัวที่จะลงมติได้ว่างานออกแบบของ ธาตุ และ ธรรมาสน์ นั้น เป็นงานออกแบบที่ใช้บทสรุป หรือ CONCEPT อันเดียวกันโดยแน่นอน

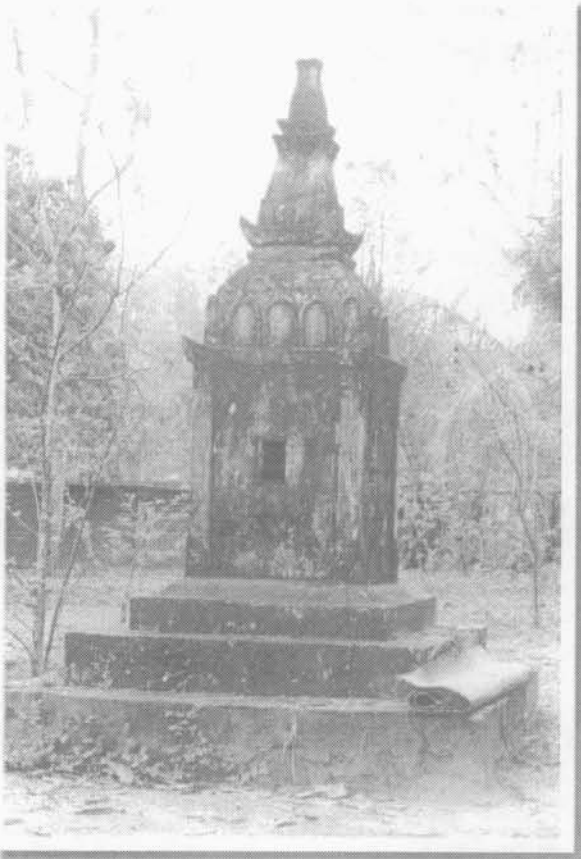
* รศ. ดร. วิโรฒ ศรีสุโร อาจารย์ประจำคณะสถาปัตยกรรมศาสตร์ มหาวิทยาลัยขอนแก่น



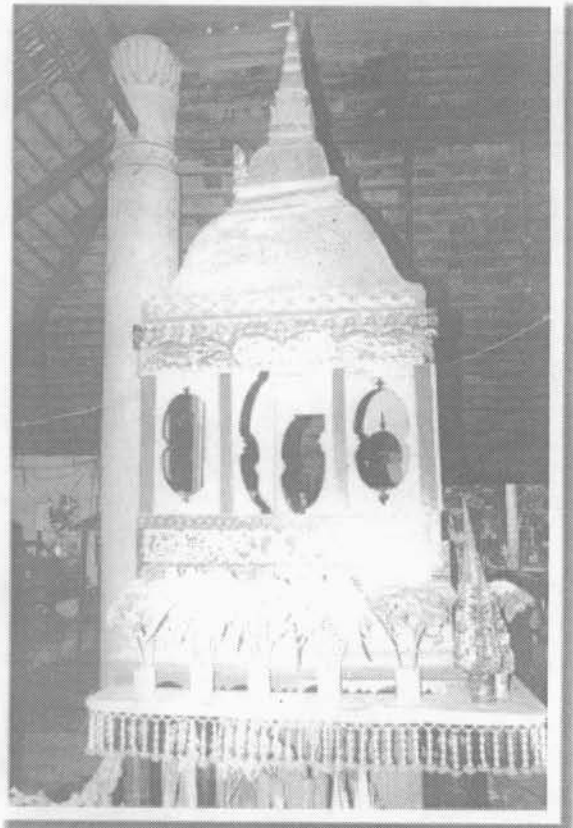
“ธรรมาสน์” วัดทุ่งศรีวิไล
บ.ซีทวน อ.เขื่องใน จ.อุบลราชธานี



“ธรรมาสน์” วัดแสงอรุณผดุงสันต์
อ.หนองพอก จ.ร้อยเอ็ด



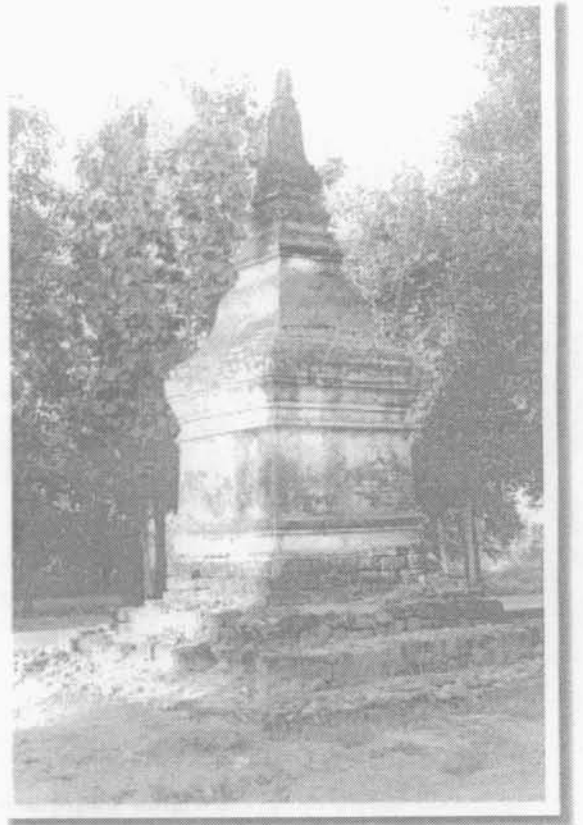
“ธาตุปูน” วัดศรีธาตุ
บ.กลางใหญ่ อ.เขื่องใน จ.อุบลราชธานี



“ธรรมมาสน์” วัดศรีสวัสดิ์
อ.ท่าอุเทน จ.นครพนม



“ธาตุ” วัดจันทสิริเพ็งมังคะลาราม
บ. ชื่นนาคใต้ แขวงจำปาสัก ส.ป.ป. ลาว



“ธาตุ” วัดพระธาตุบังพวน
อ.เมือง จ.หนองคาย